

La *Sarcosporidiose* ou *Sarcocystose* bovine est un motif de saisie totale (ou parfois partielle) de carcasses de bovins à l'abattoir. Elle touche des animaux de race à viande apparemment en parfaite santé. Les pertes économiques subies, ainsi que le caractère aléatoire, suscitent nombre de questions.

Mode d'infestation et cycle parasitaire

La sarcosporidiose est causée par un parasite, le *sarcocystis*, lui-même issu de 3 espèces différentes : *sarcocystis cruzi* (Cycle canin), *sarcocystis hirsuta* (Cycle félin), *sarcocystis hominis* (Cycle humain). Ce parasite vit dans les muscles, le système nerveux, le foie et les reins des herbivores (bovins) et dans l'intestin des carnivores et des omnivores. Le bovin s'infecte en mangeant du fourrage contaminé par des fèces de carnivores (chien, chat, renard...) ou d'omnivores (humains) infectés.

Concernant les sarcosporidies qui touchent les bovins (les bovins étant les hôtes intermédiaires), les hôtes définitifs sont soit des chiens, des renards, des chats ou l'homme.

Les chiens, les chats ou les hommes s'infectent par ingestion de viande bovine infestée (viande crue ou peu cuite), mais les symptômes sont souvent subcliniques et généralement d'ordre digestif (nausées ou faibles diarrhées). Les stades infectieux de sarcosporidies sont excrétés avec les fèces.

Les bovins s'infectent par ingestion de nourriture ou d'eau souillées par ces fèces ou par ingestion d'excréments. L'infection conduit principalement à la formation de petits kystes blancs dans les muscles, kystes dans lesquels se cachent les parasites. Le plus souvent asymptomatique, l'infection peut parfois provoquer des avortements ou des faiblesses musculaires.

Lorsque le parasite se localise dans le muscle, il peut provoquer une réaction inflammatoire que l'on appelle myosite. Les lésions sont d'allure verdâtre et peuvent se retrouver soit sous forme diffuse soit sous forme de multiples lésions de 1 à 5mm.

Myosite éosinophilique: lésions de 1 à 5 mm

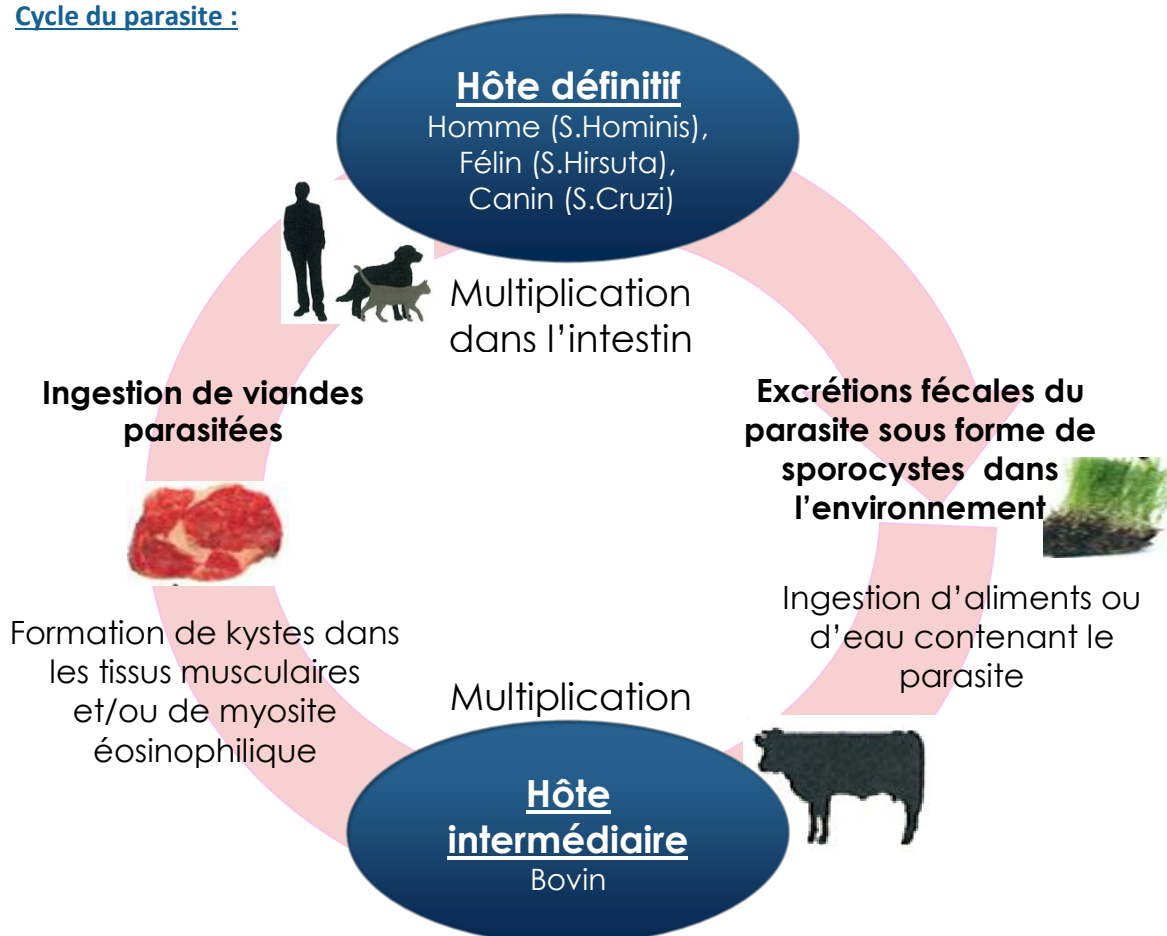


Myosite éosinophilique: forme diffuse



Ce phénomène inflammatoire est de type allergique et un faible nombre de bovins vont développer ce type de réaction. On assimile souvent la **myosite éosinophilique à la Sarcosporidiose**.

Cycle du parasite :



Facteurs de prédisposition :

Interbev Midi-Pyrénées entreprend actuellement des études sur ce motif de saisie afin d'en apprendre d'avantage et s'en prémunir. La majorité des bovins saisis pour Sarcosporidiose sont **de races Blonde d'Aquitaine et Limousine**. Les animaux touchés sont relativement **jeunes (âgés de moins de 5 ans)**. Ce sont des **femelles de haute conformation, classées le plus souvent en U3**.

A l'abattoir

On estime que 80% des bovins sont déjà contaminés par des sarcosporidies. Mais la détection en abattoir est très rare (la plupart du temps, invisible à l'œil nu), sauf si les kystes dégénèrent en se calcifiant et formant ainsi de réels points blancs visibles. Dans certains cas ces lésions provoquent un verdissement de la viande, qui peut être saisie sous le terme de «myosite éosinophilique». Les carcasses atteintes de myosite sont jugées selon l'étendue des lésions. Si les lésions sont très étendues, la carcasse est saisie totalement. Sinon, seule la partie affectée le sera.

Lésion de myosite éosinophilique de forme diffuse



Une prévention difficile

Il n'existe malheureusement pas de diagnostic fiable sur les animaux vivants. De plus, les traitements sont rarement justifiés et souvent inefficaces : l'infection reste principalement asymptomatique et les médicaments n'ont pas d'impact sur les kystes déjà formés. Par contre, un bovin ayant déjà été en contact avec une faible dose de sarcosporidies, développera une immunité qui limitera la formation de kystes a posteriori.

La lutte contre la Sarcosporidiose des bovins est très difficile car les déjections de renards peuvent également jouer un rôle sur la présence du parasite dans nos élevages. Ce cycle sylvestre (renards) reste presque intouchable mais certaines mesures permettent déjà de maîtriser le cycle «domestique» (chiens, chats) telles que :

- ▮ Limiter la présence de chiens et chats dans les exploitations.
- ▮ Ne pas les laisser déféquer dans les lieux de stockage des aliments, sur les fourrages, sur les couloirs d'alimentation dans les bâtiments d'élevage ...
- ▮ Nourrir chiens et chats avec de la viande seulement si elle est bien cuite ou décongelée (mais pas crue).

La Sarcosporidiose bovine reste heureusement une cause assez rare de saisie totale en abattoir. La présence simultanée, et frustrante, de cycles domestiques et sylvestres, peut limiter l'impact des mesures de prévention mises en place. Néanmoins, il faut persévérer en continuant à gérer au mieux les facteurs de risques accessibles.

Photos de sarcosporidiose découverts sur des carcasses en abattoir



Pour plus d'information, contactez votre GDS ou votre interprofession, INTERBEV OCCITANIE au 05.61.75.29.40.
2 Allée Brisebois – BP 82256 - 31322 CASTANET-TOLOSAN CEDEX, Email : contact@interbevoccitanie.fr