

Le Schwannome aussi appelé « neurofibromatose » est une tumeur des cellules de Schwann. Elle est bénigne et sans conséquence pour la santé du consommateur. La saisie en abattoir est pratiquée par rapport à l'aspect répugnant de la viande.

Origine

Concernant l'origine de cette tumeur, nous retrouvons deux hypothèses : **génétique ou virale.**

En médecine humaine, la neurofibromatose a un support génétique même si aucune composante génétique héréditaire n'a pu être identifiée à l'heure actuelle chez les espèces domestiques. Cependant, cette hypothèse ne peut être exclue complètement, étant donné les similitudes cliniques, morphologiques, histopathologiques et immunochimiques entre les formes humaine et animale.

Deux publications, l'une parue en 1972 et l'autre en 1980, ont suggéré que l'étiologie de cette tumeur pouvait être virale. En effet, les auteurs avaient observé, au microscope électronique, la présence de particules semblables à des virus au sein des cellules tumorales. Cependant, cette hypothèse semble avoir été abandonnée puisque tous les articles suivants publiés, concernant une possible étiologie, se sont orientés vers la piste génétique.

Signes cliniques

Étant donné que les schwannomes sont des lésions découvertes essentiellement en abattoir, les cas cliniques décrits sont peu nombreux. Qui plus est, ce sont généralement des tumeurs bénignes et **le plus souvent asymptomatiques.** Elles provoquent parfois des symptômes liés à une gêne mécanique lorsqu'elles deviennent trop importantes en volume. Par exemple, une vache avec un manque de tonus au niveau de la queue, une démarche anormale des membres antérieurs (pouvant évoluer jusqu'à une paralysie complète avec incapacité de se lever), une détresse respiratoire, une diminution de la prise alimentaire, une faiblesse du membre antérieur droit... Les symptômes cliniques sont divers et vont de pair avec la diversité des localisations tumorales possibles et les gênes qu'elles peuvent entraîner.

Facteurs de prédisposition

L'âge et la race sont des facteurs prépondérants dans l'apparition de cette tumeur qui touche principalement des bovins âgés de plus de 10 ans. En moyenne, les bovins atteints ont 14 ans. Les animaux de race Prim'holstein et Limousine semblent être davantage prédisposés au Schwannome, contrairement à d'autres races telles que la Charolaise et la Blonde d'Aquitaine.

A l'abattoir

La découverte se fait le plus souvent à l'abattoir, entraînant très souvent une saisie partielle et parfois, mais plus rarement, une saisie totale.

Que fait le FAR Midi-Pyrénées ?

Le F.A.R. Midi-Pyrénées intervient pour certains motifs de saisie aléatoires et non maîtrisables parmi lesquels le Schwannome. En parallèle du remboursement des saisies, une partie du fond finance des recherches sur les différents motifs admis. Si certaines causes de saisies font l'objet d'intenses recherches, compte-tenu du coût économique important qu'elles engendrent, il est impossible d'agir contre le Schwannome qui s'avère être un processus tumoral.

Depuis le 1^{er} Janvier 2013, un plafond de remboursement a été fixé pour ce motif en fonction de l'âge de l'animal. En effet, **le montant des versements de solidarité est limité à 30% pour les animaux de race à viande âgés de 13ans et plus et pour les animaux de race laitière de 9ans et plus.**

Le FAR souhaite ainsi amener les éleveurs à réformer leurs bêtes plus tôt et limiter les remboursements opérés pour ce motif qui n'engendre pas de lourdes pertes économiques, les saisies étant quasi toujours partielles et concernant des animaux âgés. Le FAR souhaite davantage intervenir pour rembourser les saisies totales opérées sur des animaux plus jeunes et dont les pertes sont plus importantes (cas de la Sarcosporidiose).

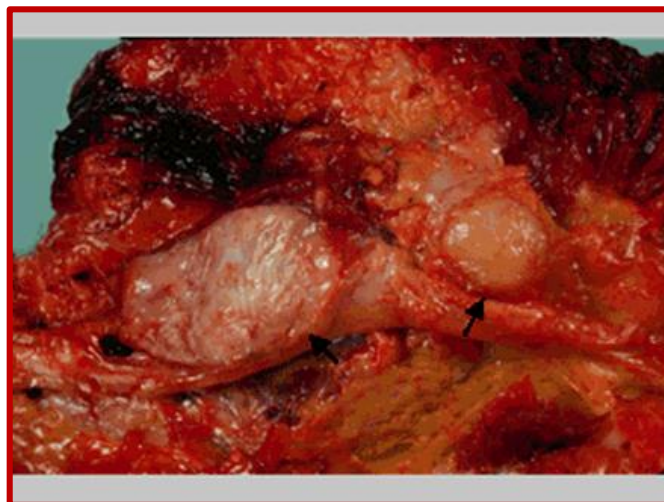
Surveillance et prévention

La meilleure prévention est d'agir sur l'âge de réforme des animaux. En effet, l'âge est un facteur influençant l'apparition des lésions de neurofibromatose, il convient de limiter les risques de développement de cette tumeur qui touche principalement des animaux âgés de plus de 10 ans.

Cette tumeur pourrait tendre à disparaître du fait de l'âge tardif d'apparition des lésions. En effet, les évolutions de l'élevage français montrent que les bovins (lait et viande) sont gardés beaucoup moins longtemps sur les exploitations.

Description

La taille est très variable: de 1 à 30 cm de diamètre. La tumeur peut être simple ou multiple et de forme sphérique. La consistance est ferme à molle, voire gélatineuse. La couleur va du blanc-gris au gris jaune avec une surface lisse et luisante.



Pour plus d'information, contactez votre GDS ou votre interprofession, INTERBEV OCCITANIE au 05.61.75.29.40.
2 Allée Brisebois – BP 82256 - 31322 CASTANET-TOLOSAN CEDEX, Email : contact@interbevoccitanie.fr